



# 临床服务

药物流产

信息更新

术后护士电话支持服务：**1300 888 022**

服务时间：周一至周五，上午 8 点至下午 5 点

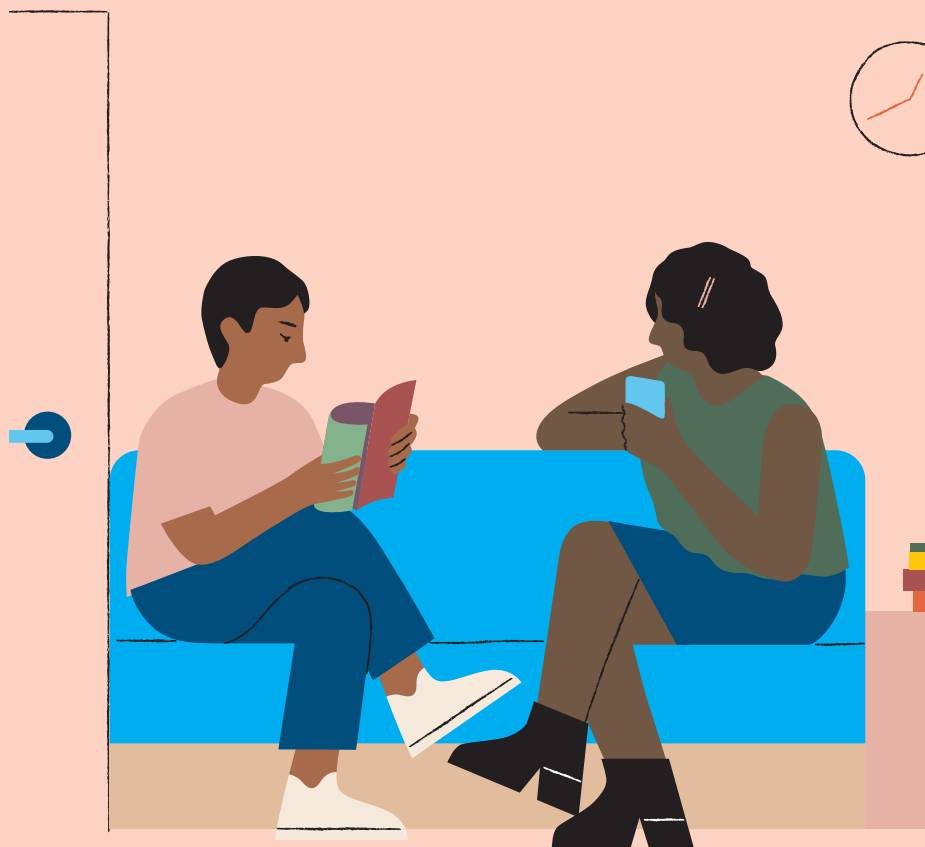


您在诊所期间  
第2页

药物流产过后  
第6页

风险  
第12页

避孕与人工流产  
后护理  
第16页



# 什么是药物流产?

药物流产是一种安全有效的方法，通过使用药物（药片）而不是手术在孕早期终止妊娠。

- ❗ 在此过程的头 3 - 4 天内，您必须确保自己能够在 2 小时内获得 24 小时全天候的紧急医疗服务。您需要能够去看医生、去医院或前来我们的诊所，直到完成整个人工流产过程。

在我们确认人工流产完成之前，请不要出国旅行。

# 您在诊所期间





# 预计要在诊所待 2 小时左右。

**您将会接受超声波检查, 来确认怀孕的周数。**

- 除非您要求看, 否则, 我们不会让您看超声波影像
- 我们需要检查确定您怀孕不超过 9 周 (63 天) 方可施行药物流产。

**一位护士和一位医生将为您看诊。**

首先由护士与您单独谈话。他/她们会询问您的决定以及您是否确定要这么做。然后, 您的支持人员可以加入讨论。

- 我们会询问您的病史和怀孕史
- 我们会说明药物流产的方法以及任何风险
- 您可以提出任何疑问
- 我们将讨论您可以采用的避孕方法和性健康筛查
- 可以立即开始使用一些避孕方法。

**性健康筛查**

除非您拒绝, 否则, 我们将在就诊期间为您检查, 看您是否患有性传播疾病。您也可以选择同时进行宫颈筛查测试 (以前被称为子宫颈抹片检查) 。

- 这些检查是免费的
- 只有在您的检测结果呈阳性或不正常的情况下, 我们才会联系您
- 您可以要求我们把结果发给您的家庭医生。

## 药物流产的 2 个步骤

药物流产分 2 步进行。您将服用 2 种不同的药物，在它们的共同作用下结束妊娠。

### 步骤 1 (mifepristone)

您要服用的第一粒药叫做米非司酮 (mifepristone)。米非司酮是一种抗激素。它将会抑制妊娠生长所需的激素。

- 一般情况下，您会在诊所里服用米非司酮片
- 这种药片是用水吞服的
- 大多数人服用此药后不会有任何感觉，可以继续日常活动；然而：
  - 在此期间您可能会有轻微出血及痉挛的症状
  - 您可能会有更大量的出血情况，但这并不常见。

**!** 您如果担心，则可拨打我们免费的支持热线: 1300 888 022

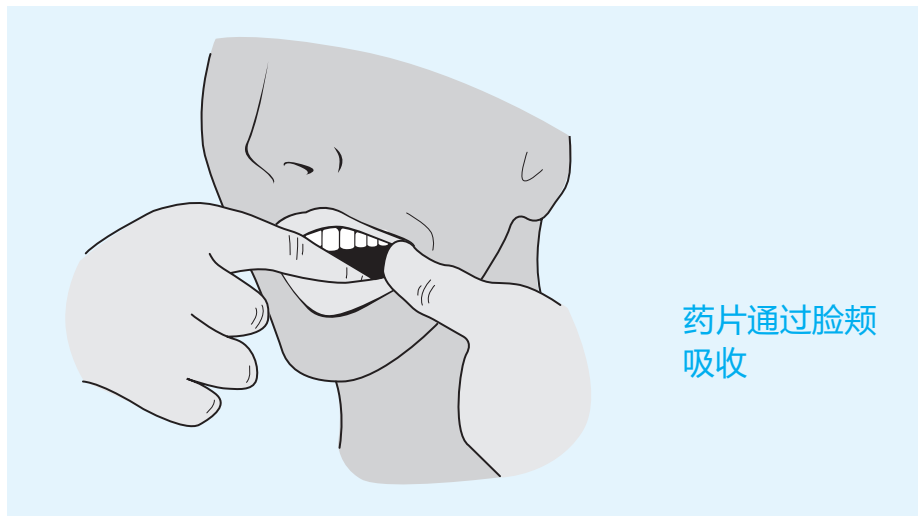
您回家之后，将开始进行步骤 2。您应该选择一个可以在家休息至少 6 个小时并且有支持人员陪伴的时间。



## 步骤 2 (misoprostol)

您要服用的第二种药物叫做米索前列醇 (misoprostol)。米索前列醇是一种前列腺素。这种药将使您的子宫收缩，能使子宫颈放松，以便顺利流产。

- 我们将给您 4 片米索前列醇，让您带回家。在服用米非司酮（步骤 1）后 24-48 小时内的任何时间均可服用
  - 如果您怀孕超过 7 周，则我们建议您等到米非司酮服用后 36-48 小时，这样可能会更有效
  - 将 4 片米索前列醇片放在牙龈与脸颊之间的口部空间里，并保持在那里。药片会变软，但可能不会完全溶解；药片里的药物成分将通过您的脸颊被吸收。
  - 30 分钟后，您可以用少量水把嘴里剩下的药物吞下去。
- ❗ MS-2 Step 的包装说明上建议在 36-48 小时后服用米索前列醇，但我们的建议放宽到 24-48 小时，因为这样会给您更多的选择，决定何时服药。

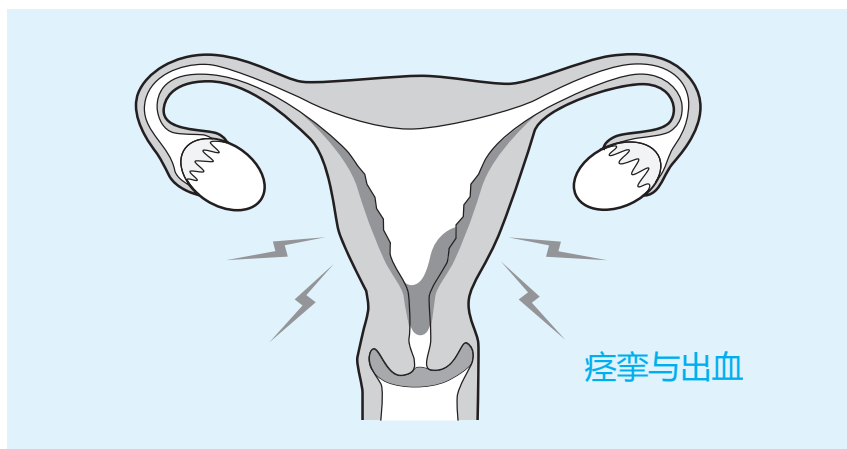


药片通过脸颊  
吸收

服用米索前列醇后 30 分钟至 24 小时（通常在 4-6 小时内），您可能会有以下症状：

- 子宫痉挛
- 阴道出血
- 开始流产。

❗ 如果 24 小时内您还没有开始出血，或有任何担忧，请拨打我们的免费 24/7 全天候支持热线：1300 888 022。



❗ 由于药物会对胎儿产生潜在的风险，所以在任何阶段，如果您希望终止药物流产，请致电 1300 888 022 与我们联系。

# 药物流产过后





# 在药物流产过程中会发生什么

这些症状可能会出现在药物流产过程中。您如果有任何异常的症状，或者担心身体的感觉，则可以拨打我们的免费 24/7 全天候支持热线: 1300 888 022。



## 出血

您可能会比平常月经期的出血更多，但在流产完成之后出血会减少。

- 您也有可能排出一些大小不一的血块
- 您大概会出血 2 周左右
- 可能会有一些轻微出血，直到下一次月经来潮。

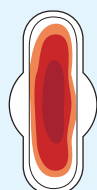
❗ 如出现严重出血的情况，请致电我们，例如：

- 每隔 30 分钟卫生巾就已被血浸透，且这种情况会持续 2 小时以上
- 排出体积大过网球的血块
- 出血较多的状况持续 2 周以上。



### 少量出血

1 小时内卫生巾上有少量血迹



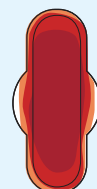
### 一般出血量

1 小时内卫生巾上血迹面积小于 15cm



### 轻微出血

1 小时内卫生巾上的血迹面积小于 10cm



### 大量出血

1 小时内卫生巾就已被血浸透



## 腹痛

腹部（下腹部）疼痛是正常的情况，程度有轻有重。流产完成后，疼痛应该会减轻。强烈的痉挛通常不会持续超过 24 小时。如果您有腹部疼痛，则可以参考本手册中“疼痛管理”一节中的建议。

❗ 如有下列情况，请联络我们：

- 剧烈痉挛，服用止痛药效果不佳
- 剧烈痉挛超过 24 小时
- 担心您的健康状况。

---

## 药物的其他副作用

**米非司酮（Mifepristone）**  
（步骤1）可能会引起：

- 头疼
- 乳房胀痛
- 昏厥
- 潮热
- 瘙痒和皮疹。

这些副作用**并不常见**，但如果确实出现在您身上，症状通常也是轻微的。

**米索前列醇（Misoprostol）**  
（步骤2）可能会引起：

- 恶心
- 呕吐
- 腹泻
- 头晕
- 发烧和发冷。

这些副作用**较为常见**，但通常不会持续太久。

---

## 对未来妊娠的影响

无并发症的药物流产不会影响您将来怀孕的机会。

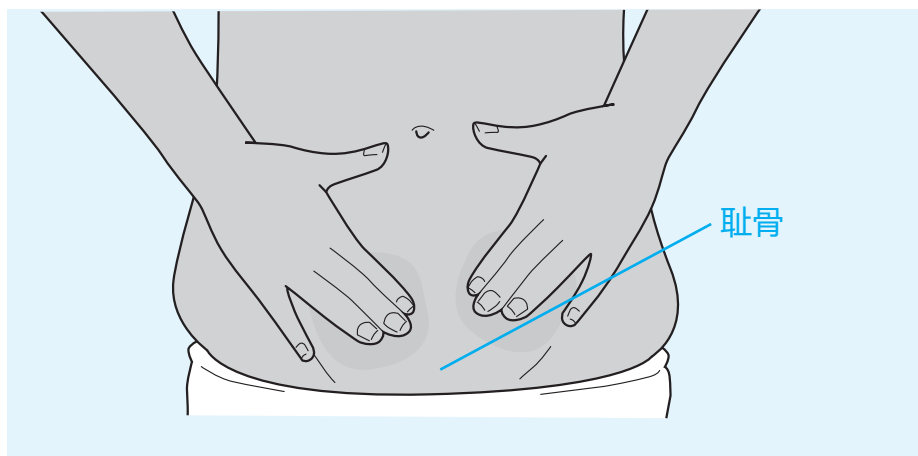
## 疼痛管理

如果出现疼痛，可使用这些方法来控制。

### 按摩子宫

频繁地用力按摩下腹部对子宫肌肉有帮助，并可以减少出血与痉挛。这样做还可以预防血栓。

- 仰卧、坐在马桶上，或以舒服的姿势坐下来
- 找到耻骨的顶部，用力按下，并用手向下按摩。您可以用指尖、指关节或小鱼际（手掌内侧）按摩。
- 在做人工流产的当天，每小时做一次按摩，每次 3 分钟。然后每天做 5 次，或坚持做直至痉挛/出血停止。
- 按摩时如果觉得不舒服，不要停下来，但可以服用止痛药。
- 在您离开中心之前，我们的护士会向您演示按摩的方法。





### 热疗法

您可以把热水瓶、小麦包或加热袋放在疼痛的部位。

- 请勿直接对皮肤加热。
  - 请始终遵循产品的使用方法。
- 



### 药物止痛

我们会为您提供舒缓中度或重度疼痛的止痛药。

请按照包装上的说明服用，不可过量服用。

---

## 药物流产后

### 降低感染风险

为了减少感染的风险，在 1 周内**不得**把任何东西塞入阴道。

- 这些东西包括卫生棉条、月经杯、手指或进行阴道性交行为
- 如果您打算使用阴道环或隔膜避孕，请在就诊时与医生讨论此事。





## 发烧

感到疲惫、虚弱或有类似流感的症状

腹部（下腹部）持续疼痛

阴道分泌物不正常



## 妊娠的症状

如果在接受药物流产之前您有恶心作呕的症状（感觉不舒服），则可能会在人工流产结束后 24 小时内好转。

- 乳房胀满或压痛感可持续 1 至 2 周。不要挤压或按摩乳房。
- 接受药物流产后，妊娠测试呈阳性的情况通常会持续 2 周，有时会长达 1 个月。

❗ 如果您对持续的妊娠症状有顾虑，请致电 1300 003 707 与我们联系。



## 月经

第一次月经应在药物流产之后的 4 至 8 周内出现；然而，某些避孕方法可能对此会有影响

❗ 如果这段时间过后仍未有月经来潮，请致电 1300 003 707 与我们联系。

## 锻炼

一旦您感觉身体状况良好，即可恢复正常活动并恢复锻炼。

---

## 重返工作岗位

您可以在工作不受干扰或几乎不受干扰的情况下进行药物流产。

- ❗ 在进行步骤 2 时，您需要在家休息，直至痉挛和出血的症状减轻。
  - 您如果从事体力活，则可能需要休息一段时间。
  - 当您感觉好些了，就可以回去工作
  - 请记得在就诊期间要求医生开病假条。您的支持人员也可以要求医生开病假条。
- 

## 随访

就诊后 2-3 周，务必要继续随访，以确保流产有效。

- 我们会给您一套特殊尿液妊娠测试装置，供您在完成第 1 步后至少 14 天之后在家中使用时。您仍须完成一项自我测试以确认流产已成功完成且没有并发症。您已被提供完成此测试的说明单。
  - 如果您因任何原因需要到诊所就诊，我们会为您预约。
- 确认流产完成之前，请勿出国旅行。

# 医学风险





药物流产是很安全的, 但和任何医学治疗一样, 也有一定的风险。以下所述为最常见或最严重的风险, 但是并不能包括所有的并发症。

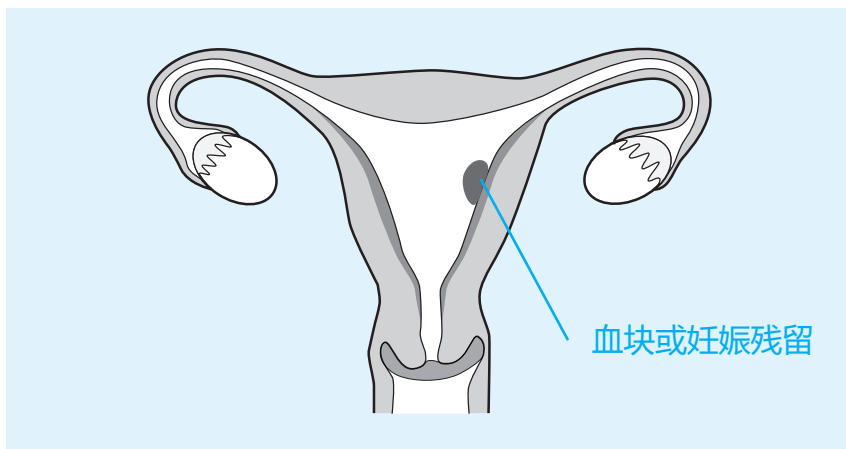


每 100 人  
中最多会  
有 4 人出  
现这种情  
况

### 残留妊娠组织或血块

**定义:** 少量组织可能残留在子宫内, 或者血液淤积并形成血块。这种情况可导致大量和/或长时间出血和/或疼痛。

**措施/办法:** 可能需要更多药物治疗或施行外科手术。如果您在我们的诊所治疗, 则无需付费。





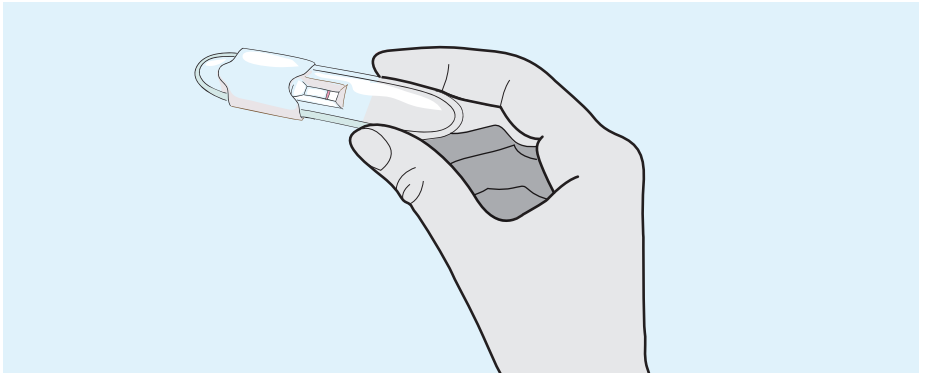
每 100 个人  
中有 1 个人  
会出现这种  
情况

### 继续妊娠

**定义:** 孕胎残留并可能继续成长。

**措施/办法:** 可能需要重复做药物流产或外科手术。如果您在我们的诊所治疗，则无需付费。

❗ 如果您持续妊娠，并决定继续妊娠，则药物可能已经损害了胎儿。

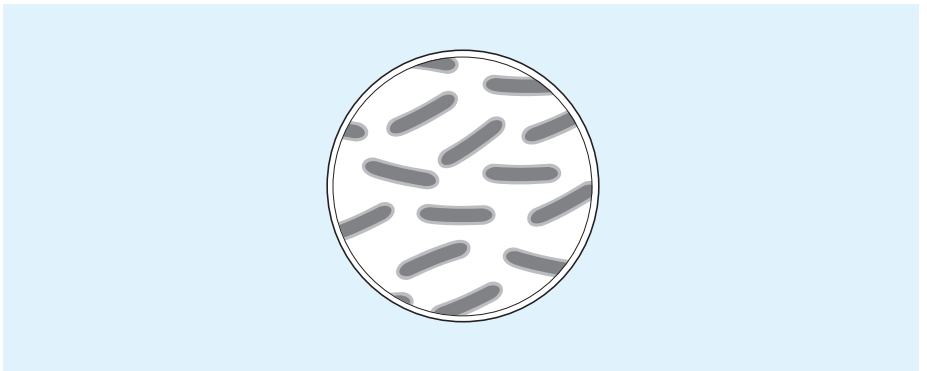


每 100 个  
人中不到 1  
人会出现这  
种情况

### 感染

**定义:** 细菌或病毒进入体内，可能会致病。这种情况并不常见，且人工流产导致的严重感染较为罕见。

**措施/办法:** 您将接受感染检测，我们会给您使用抗生素，以降低感染的风险。





每 100 例  
中有 1 至 2  
例需要手术

## 大出血

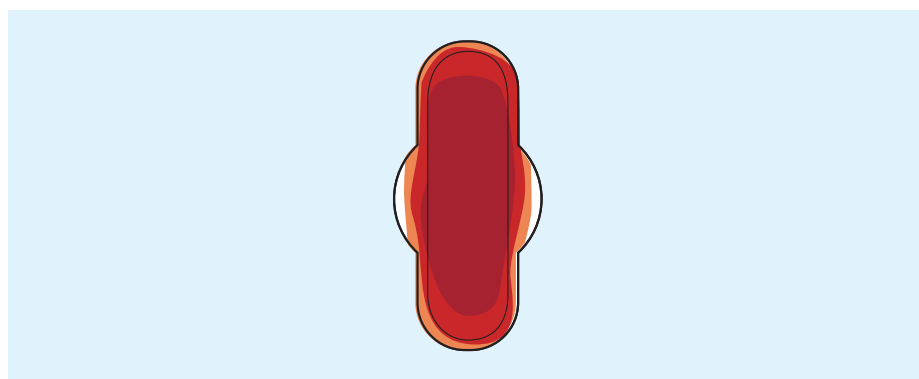
**定义:** 失血过多或失血时间过长。

**措施/办法:** 您可能需要做进一步的手术、静脉输液或在当地医院输血。

如需进一步了解有关风险的信息，请浏览我们的网站，查看本诊所最近的并发症发生率。



每 1,000 例  
中会有 1 至  
2 例需要输  
血



❗ 如需进一步了解有关风险的信息，请浏览我们的网站，查看本诊所最近的并发症发生率。

---

## 对今后妊娠的影响

无并发症的药物流产不会影响您将来怀孕的机会。

## 情绪影响

对于自己接受流产的感觉，因人而异。人工流产之后的感觉，无对错之分。无论何时，如果您希望与人倾谈，我们都可以提供免费的心理辅导服务。只需致电 **1300 207 382** 预约。

如果怀孕是由于性暴力或家暴行为导致的，您也可以致电 1800 Respect。该机构提供 24/7 全天候的信息、辅导和支持服务，请拨打 1800 737 732 咨询；您也可以在網上与他们倾谈，网址是: [1800respect.org.au](http://1800respect.org.au)



# 避孕与人工流产 后护理





# 我们会给您提供有关 各种可选避孕方法的信息。

## 可选的避孕方法

接受药物流产后，仅仅 2 周之内，您的身体就可以排卵；所以您有可能在下次月经之前再次怀孕。因此，如果您不想怀孕，则我们强烈建议您尽快开始避孕。请参阅我们有关避孕的小册子。

请向您的医生或护士索取您感兴趣的避孕方法的情况说明书。



! 您可以在 [contraception.org.au](http://contraception.org.au) 上在线参加避孕测验

### 药物流产后采取避孕措施

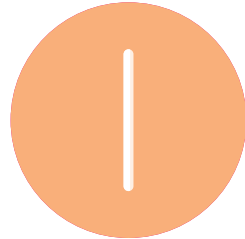
在大多数情况下，您可以立即开始使用避孕方法。如果您选择了宫内节育器（IUD），则可以在我们确认您已完成人工流产后，立即放入。

- 使用长效可逆避孕法（long acting reversible contraceptive, LARC）（例如：IUD、植入物及注射等）避孕最为有效。
- 我们可以提供其他激素避孕方法的处方，如避孕药或阴道环。
- 您可以在完成步骤2（服用米索前列醇（misoprostol））后第二天就开始避孕，如口服避孕药或戴阴道环，这些方法会立即生效。

! 无论您采用何种避孕方法，接受药物流产后 1 周内都不应有阴道性交行为。



释放激素的 IUD



植入物



铜制 IUD



注射

# 免费的术后关爱专线

无论白天还是黑夜，任何时候，我们的术后关爱电话服务都会为您接通经验丰富的注册护士。

如果出现以下问题或有任何顾虑，**请拨打 1300 888 022 与我们的术后关护士通话：**

- 排出的血块体积比网球大
- 出血较多的状况持续 2 周以上
- 每隔 30 分钟卫生巾就已被血浸透，且这种情况会持续 2 小时以上
- 服用第二阶段药物（米索前列醇（misoprostol））后出现发热、发冷、剧烈疼痛或其他副作用，持续超过 24 小时
- 腹痛剧烈且腹痛不止
- 药物流产过后超过 1 周出现恶心作呕
- 感觉疲惫或全身不适
- 药物流产过后乳房疼痛持续 2 周
- 药物流产过后 4-8 周月经没有正常来潮
- 妊娠症状持续。



# 您的医疗保健权利

《澳大利亚医疗保健权利宪章》

阐述了使用澳大利亚医护系统的病患和其他人士的权利。

MSI 倡导您拥有以下权利:



作为MSI澳大利亚的客户，您有如下权利：

- 得到专业、礼貌、富有同情心关怀方式的治疗
- 无论您的性别、年龄、性取向、残障、宗教和文化以及语言多样性如何，都将受到尊重
- 认真对待您的担忧、投诉以及建议

如果我们没有解决您的担忧，您也可以在您所在州的独立机构升级您的投诉。

您就诊的同时也应获得一本《澳大利亚医疗保健权利宪章》宣传册——您也可以访问网站：

[safetyandquality.gov.au](http://safetyandquality.gov.au)，查阅此宪章的英文和其他语言版本

## 须知:

### 同意书

- 务必要了解流程、任何风险，并确定自己的选择。
- 药物流产的风险在“药物流产风险”一节中会有说明。
- 我们将要求您书面同意接受这个医疗程序。
- 您理解我们的收费以提供知情的财务同意非常重要。

**❗ 如果您不了解本手册中的任何内容，心存疑问，或如果您觉得自己受到压力或胁迫，请告知我们。**

### 口译服务

如果您需要电话口译员来帮助您理解这些信息，请告知我们。在接受药物流产程前后如需口译服务，请拨打：**131 450 联系 TIS National ( 全国笔口译服务处 )**，并要求转接 **1300 207 382**，与 **MSI Australia** 联系。

### 无障碍声明

可在网站：[msiaustralia.org.au/accessible](https://msiaustralia.org.au/accessible) 上查看该文件的无障碍阅读文本。

这本小册子包含了有关药物流产的信息。请仔细阅读这些信息，并留待日后查阅。阅后如有任何疑问，请与我们联系。

### 如需投诉或提供反馈意见

您可以通过以下途径提供反馈意见：

- 与诊所的任何工作人员交谈
- 直接写信给诊所
- 致电 1300 003 707，与我们的全国支持中心 ( National Support Centre ) 联系
- 请在我们的网站首页使用我们的意见反馈表格
- 如果您对我们的对您担忧的解决方案不满意，您也可以将您的投诉升级投诉至您所在州的独立机构。



# 接受药物流产之前、期间以及之后的护理和支持

## 口译服务:

请拨打 131 450，接通  
后请要求转接  
1300 003 707 联系  
MSI Australia

## 术后关爱专线:

1300 888 022

[msiaustralia.org.au](http://msiaustralia.org.au)