

信息更新

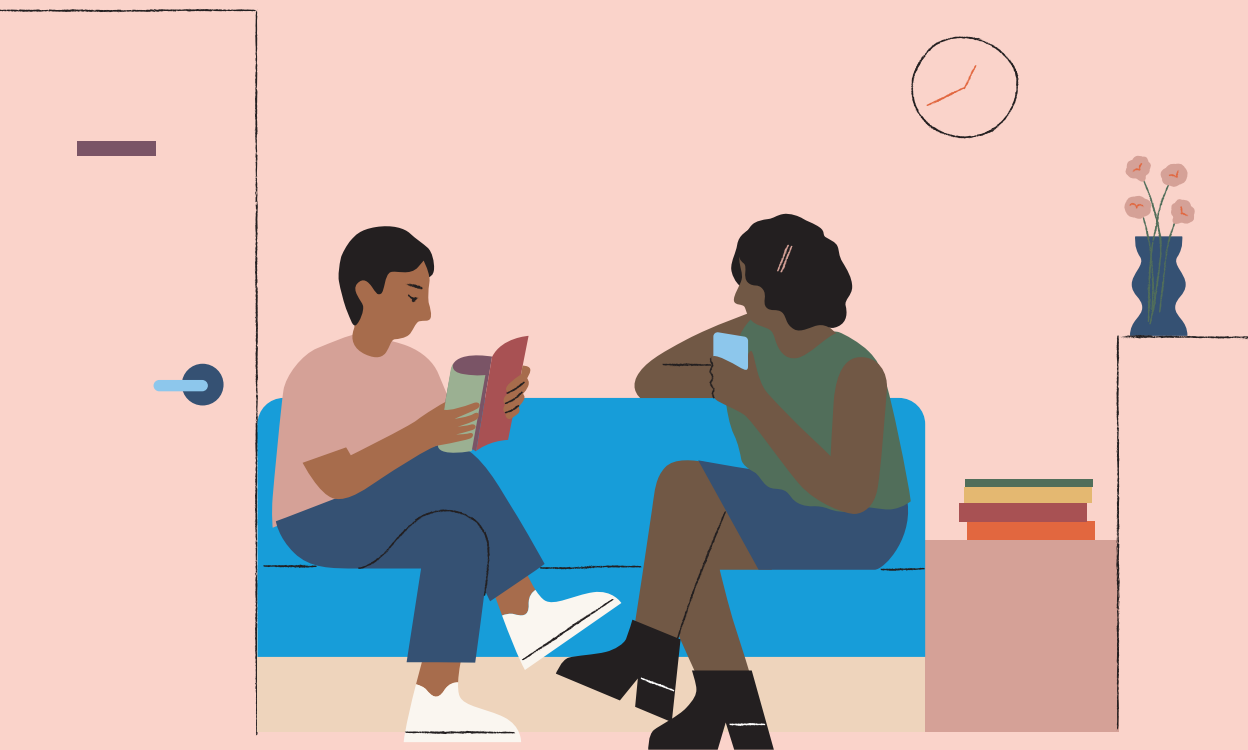
术后护士电话支持服务：**1300 888 022**

服务时间：周一至周五，上午 8 点至下午 5 点

关于镇静



请仔细阅读此份指南；
如有疑问，请咨询我们。



麻醉的类型

您选择的麻醉类型可能取决于：

- 手术的类型
- 执行手术的诊所
- 您的病况
- 您的个人偏好。

局部麻醉：

通过注射麻醉您的身体部位。您将保持清醒的状态，对发生的事情有意识。在手术进行期间，您也许会感到些许不适。

静脉镇静：

用针把一根细塑料管插入您的手背或手臂的静脉。施以少量的药物，令您放松并昏昏欲睡。在大部分情况下，手术进行期间您不会有意识，术后也不记得手术过程。

- **清醒镇静：**

有时候病患需要或更愿意选择轻微的镇静。您仍然会昏昏欲睡，但不会失去知觉，并可能对所发生的事情有所意识。

全身麻醉：

在这种情况下，您会毫无知觉，手术过程中不会感到疼痛。施行麻药的方法与镇静相同或通过气体吸入。您需要用面罩或呼吸管帮助呼吸。我们仅将此类型的麻醉法用于输卵管结扎术（输卵管结扎）。

静脉镇静及风险

这是手术流产最为常见的麻醉方法。这种方法有时候也用于插入 IUD 及输精管切除术。

一位经专门训练的医生将检查您的健康状况，并讨论镇静及风险事宜。这位医生将给您施以镇静，并在手术过程中观察您。

您如果以前接受麻醉时曾发生问题，则请告知您的医生。

一般来说，现代的镇静法很安全，但也有一些风险。

过敏反应：

您可能会对镇静药物有过敏反应。这种情况较为罕见。如果以前曾有过敏反应，则请告知医生。

气道痉挛：

您的气道可能发紧，令您难以呼吸。您如果吸烟、有哮喘病、近期曾患感冒或胸部感染，则请告知医生—因为这些情况可能增加风险。

吸入：

您可能会呕吐并吸入来自胃部的液体。这种情况可影响您的呼吸并造成肺炎。务必遵照发给您的禁食指示。这样做将会降低镇静之下的吸入风险。

- ❗ 此外可能还有其他虽然罕见但会影响心肺的风险。您还可能因自身的特定情况而存在相应的风险。您的医生将会与您讨论其他的有关风险。

为静脉镇静做准备

- ❗ **请记住:** 您如果选择静脉镇静，则必须安排一位支持者接您回家，并陪您直至术后翌日。

禁食指南:

您如果接受静脉镇静，就必须遵照这些规则。您如果不遵照这些规则，我们将不得不延迟或取消您的看诊预约。

就诊前准备:

就诊前 24 小时	不要喝酒
就诊前 6 小时	不要吃任何东西（包括棒棒糖和口香糖）。您可以继续每小时喝 1 小杯水。
就诊前 2 小时	不要喝任何东西

除非我们的职员叫您不要吃，否则，您可以用一小杯水送服平常吃的药物。

静脉镇静之后

您务必理解并安排好以下事宜，方可接受静脉镇静：

术后	您的支持者必须来诊所接您 您的支持者必须送您回家（您不能单独打出租车/优步（Uber）回家）
术后过夜	术后您的支持者需陪您过夜
术后 24 小时	不得开车或操作机器 不得喝酒 不得作重要的或法律上的决定

镇静过后的母乳喂养

您如果正处于哺乳期，请确保提前准备好足够的母乳，以保证您禁食及就诊期间的供应。对于本诊所使用的药物，您无需作等待或排出处理。术后您可以如常进行母乳喂养。

无论白天黑夜的任何时候，
我们全天候运作的术后关爱
电话服务都可以为您联系经
验丰富的注册护士。

您好

免费的术后关爱专线

您如果有任何顾虑，请拨打电话号
码 1300 888 022 与我们的术后关
爱护士通话



手术之前、之中和 之后的照护与支持

口译服务:

请拨打电话号码：131 450，
接通后即要求转接电话号码：
1300 003 707，与 MSI
Australia 通话。

术后关爱专线 电话:

1300 888 022

msiaustralia.org.au

